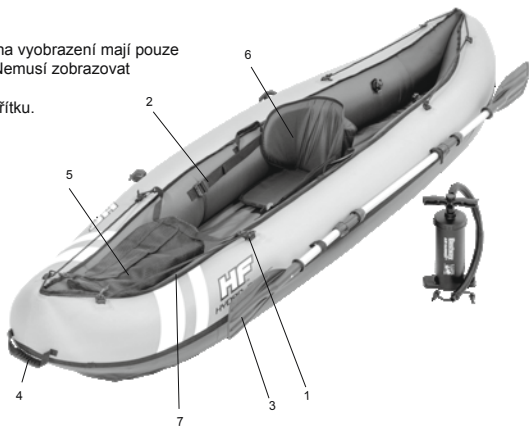


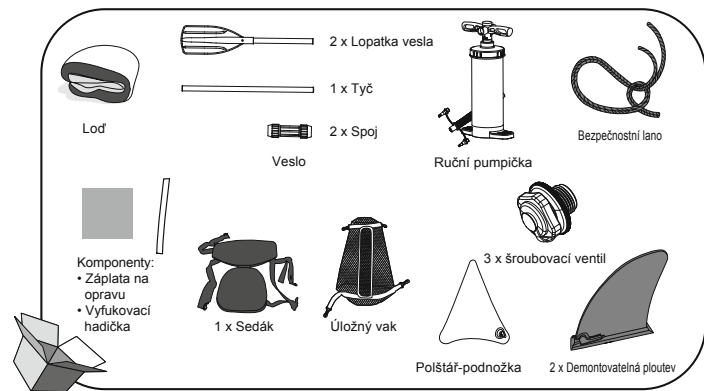
KAJAK VENTURA

Stavba lodi

POZNÁMKA: Všechna vyobrazení mají pouze ilustrační charakter. Nemusí zobrazovat skutečný výrobek. Obrázky nejsou v měřítku.



1	2	3	4	5	6	7
Přezka D	Přezka	Pásek na vesla na suchý zip	Rukojeť	Skladovací taška	Sedačka	Bezpečnostní lano



Technické Specifikace

Položka	Velikost v nafouknutém stavu	Doporučený provozní tlak	Maximální nosnost	Maximální nosnost
65118	2.80m x 86cm 9'2" x 34"	0,06 baru (0,8 psi)	130 kg (286 liber)	1 dospělé osoby

UPOZORNĚNÍ DŮLEŽITÉ BEZPEČNOSTNÍ POKYNY

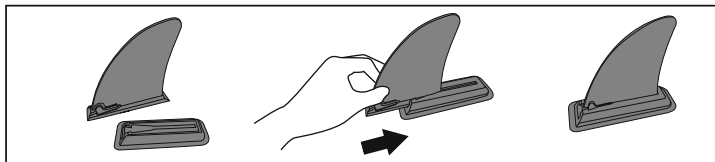
Dodržujte veškeré bezpečnostní a provozní pokyny. Nebudete-li pokyny dodržovat, může dojít k převrácení, vybuchnutí lodi a následnému potopení.

- Nepřekračujte maximální doporučený počet osob. Bez ohledu na počet osob na palubě nesmí celková hmotnost osob a vybavení na palubě překročit maximální nosnost. Vždy používejte vyhrazené sedačky/prostory k sezení.
- Při nakládce lodi nikdy nepřekračujte maximální doporučenou nosnost: Loď vždy nakládejte opatrně a váhu rozkládejte vhodným způsobem tak, aby byla dodržena čára ponoru (přibližně). Těžké položky nepokládejte do horní části lodi.
POZNÁMKA: Maximální doporučená nosnost zahrnuje hmotnost všech osob na palubě, veškerých zásob a osobních věcí, veškeré vybavení, které není zahrnuto v hmotnosti lodi, náklad (případně) a veškeré spotřební kapaliny (voda, palivo atd.).
- Při používání lodi je třeba vždy předem zkontrolovat a používat záchranná zařízení jako jsou záchranné vesty a záchranná kola.
- Před každým použitím zkontrolujte veškeré komponenty lodi včetně vzduchových komor, lan k uchopení, vesel a vzduchových ventilů, zda jsou v dobrém stavu a bezpečně zajištěny. Pokud objevíte poškození zastavte za účelem opravy.
- V případě úniku vzduchu nebo když loď začne nabírat vodu, je třeba mít k dispozici kyblíky, naběračky na vodu a vzduchové pumpičky.
- Pokud je loď v pohybu, všichni cestující musí zůstat sedět po celou dobu, aby se zabránilo pádu člověka přes palubu. Udržujte rovnováhu lodi. Nerovnoměrné rozložení osob nebo nákladu v lodi může způsobit převrácení lodi a potopení.
- Loď používejte v mělkých vodách do 300 m (984 stop). Dávejte pozor na přírodní faktory, jako jsou vítr, přílivové vlny a příliv. **DÁVEJTE POZOR NA VĚTRY A PROUDY MIMO POBŘEŽÍ.** Vždy používejte záchrannou vestu!
- Pokud dojde k propíchnutí jedné komory v době, kdy je loď ve vodě, může být nezbytné plně nafouknout jinou komoru, aby se zabránilo potopení plavidla.
- Při přistání na pobřeží dávejte pozor. Ostře a hrubé předměty jako jsou skály, beton, lastury, sklo atd. mohou loď proděravět. Abyste zabránili poškození, netáhněte loď po hrubých površích.
- Loď je určena k používání na pláži, po krátkou dobu a na krátké plavby.
- Dávejte pozor na potenciálně škodlivé vlivy kapalin jako jsou kyselina z baterií, nafta, benzín. Kapaliny mohou vaši loď poškodit.
- Nafoukněte podle číslovaných vzduchových komor a nominálního tlaku na lodi. V opačném případě může dojít k nadměrnému nafouknutí a výbuchu lodi. Překročení údajů uvedených na štítku kapacity může způsobit poškození, převrácení lodi a způsobit potopení.
- Pokud k tažení lodi používáte tažná lana, postupujte pomalu, abyste zabránili nadměrné síle tahu, což by mohlo způsobit poškození.
- Jak loď používat. V případě potřeby se seznamte s informacemi pro místní oblast a/nebo školení. Seznamte se s místními nařízeními a nebezpečími související s plavbou na lodi a/nebo činností ve vodě.

TYTO POKYNY SI ODOĹTE

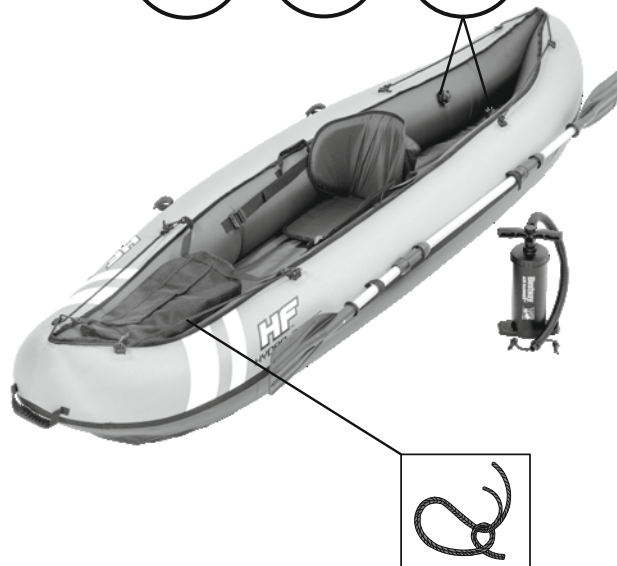
Instalace

- Rozložte kajak na rovném povrchu.
- Připevňte odnímatelnou ploutev na dno kajaku. Zakřivení ploutve musí směřovat k zádi kajaku.
POZNÁMKA: Ploutev namontujte před nafouknutím a demontujte ji po vyfouknutí.
POZNÁMKA: Abyste zabránili poškození demontovatelné ploutve, vyhněte se mělké vodě.



TYTO POKYNY SI ODOĹTE

Nafouknutí NA NAFUKOVÁNÍ NAFUKOVACÍCH PŘEDMĚTŮ NEPOUŽÍVEJTE VZDUCH POD VYSOKÝM TLAKEM. TÍM MŮŽE DOJÍT K POŠKOZENÍ VÁŠHO VÝROBKU A ZNEPLATNĚNÍ VÁŠÍ ZÁRUKY



Vzduchové komory nafoukněte **RUČNÍ** vzduchovou pumpičkou.

Pozor: Nadměrné nebo nedostatečné nafouknutí způsobí bezpečnostní rizika. Před každým použitím je dobré tlak zkontrolovat.

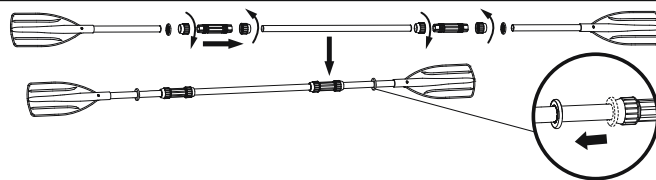
POZNÁMKA: Tlakoměr je určen pouze k huštění a hodnota, kterou udává, je pouze orientační. Tlakoměr nelze použít jako přesný přístroj.

• Během nafukování na lodi nestůjte ani se o ní neopírejte.

• Nafukujte na jmenovitý tlak (0,8 psi)

POZNÁMKA: Všechna vyobrazení mají pouze ilustrační charakter. Nemusí zobrazovat skutečný výrobek.

Instalace vesel



Instalace bezpečnostního lana

Lano postupně protáhněte otvory přezek D a následně konce lana upevněte k přezkám D.

- Bezpečnostní lano je třeba natáhnout po obou stranách jen na přídi a nesmí bránit běžnému provozu lodi.
- Pečlivě zkontrolujte, zda je bezpečnostní lano správně utaženo.

Montáž sedaček a skladovací tašky

Po nafouknutí plavidla připojte popruhy sedadla k bočním sponám na člnu, úložnou tašku umístěte vsvisle. Umístění sedadel ve vztahu ke středu člnu lze posouvat. Skladovací tašku připevňte k přezce D.

Opravy

- Pokud dochází k únikům, vezměte pravítko, nacákejte vodu na povrch komory a sledujte vzduchové bubliny. Dobře funguje i mýdlová voda.
- Případně malé díry opravte pomocí pokynů na záplátě k opravě.
- Pokud je díra příliš velká na záplátu na opravu Bestway nebo loď zašlete do specializovaného obchodu k opravě.

Uskladnění

- Vesla vyjměte z pásků na suchý zip, sejměte tašku k uskladnění a sedačky.
Poznámka: Veškeré doplňky odložte pro budoucí použití.
- Loď pečlivě vyčistěte pomocí jemného mýdla a čisté vody.
Poznámka: Nepoužívejte aceton, kyselý a/ani zásadité roztoky.
- Na jemné osušení povrchů použijte hadřík. Výrobek nesušte na přímém slunečním světle.
Poznámka: Toto vybavení nesušte ani na elektrických přímotopech. V opačném případě může dojít k poškození a zkrácení životnosti lodi.
- Vyfoukněte všechny komory trupu. Všechny komory trupu vyfoukněte současně, aby objem vzduchu klesal současně. Zabráňte tím poškození vnitřních struktur lodi. Následně vyfoukněte podlahu.



- Loď skládejte zepředu dozadu a vyfoukněte tak zbylý vzduch. Na vypuštění veškerého zbylého vzduchu můžete použít i pumpičku.
- Skládejte na chladném, suchém místě mimo dosah dětí.

Registrace (Pouze pro zákazníky z USA/Kanady)

Pokud potřebujete svou loď zaregistrovat, připravte si identifikační číslo trupu lodi a název modelu lodi a poté navštivte www.bestwaycorp.com/support, kde získáte své Potvrzení o původu, nebo nám tyto údaje zašlete na e-mailovou adresu service@bestwaycorp.us.

TUTO PŘÍRUČKU UCHOVÁVEJTE NA BEZPEČNÉM MÍSTĚ, A PŘI PRODEJI PLOVIDLA JI PŘEDEJTE NOVÉMU MAJITELI.